

Adapter Anschlussenerweiterung, Best.-Nr. 7404 582

für Vitodens und Vitopend

Sicherheitshinweise

 Bitte beachten Sie diese Sicherheitshinweise.

Montage, Erstinbetriebnahme, Wartung und Reparaturen müssen von autorisierten Fachkräften (Heizungsfachbetrieb/Vertragsinstallationsunternehmen) durchgeführt werden (EN 50 110, Teil 1, und VDE 1000, Teil 10).

Bei Arbeiten an Gerät/Heizungsanlage ist diese spannungsfrei zu schalten (z.B. an der separaten Sicherung oder einem Hauptschalter) und gegen Wiedereinschalten zu sichern.

Bei Brennstoff Gas zudem den Gasabsperrhahn schließen und gegen ungewolltes Öffnen sichern.

Beim Anschluss externer Schaltkontakte bzw. Komponenten an die Schutzkleinspannung der Regelung sind die Anforderungen der Schutzklasse III, d.h. 8,0 mm Luft- und Kriechstrecken bzw. 2,0 mm Isolationsdicke zu aktiven Teilen, einzuhalten.

Instandsetzungsarbeiten an Bauteilen mit sicherheitstechnischer Funktion sind unzulässig.  
Bei Austausch müssen die passenden Original-Einzelteile von Viessmann oder gleichwertige, von Viessmann freigegebene Einzelteile verwendet werden.

Verwendungshinweis

Pro Adapter kann nur eine der Funktionen genutzt werden.  
Max. zwei Adapter können an ein Wandgerät angeschlossen werden.  
Der Adapter darf nicht im Schutzbereich 1 oder 2 eingebaut werden.

Funktionen

Über den Adapter können verschiedene Zusatzfunktionen in Verbindung mit dem Gas-Wandgerät genutzt werden.

Anschluss	Funktion	nutzbar bei									siehe Seite
		Vitodens						Vitopend			
		100	200 bis 32 kW	200 ab 44 kW	300	(NL) : 1000	100	200	(NL) : 1000		
Sammelstörmeldung	Meldeeinrichtung (230 V) zur Weiterleitung von Störmeldungen	×	×	×	×	×		×		6	
Externes Magnetventil	Bauseits zu stellendes Gasmagnetventil für Flüssiggasanlagen unter Erdgleiche	×	×	×	×			×		7	
Abluftgerät	Bei raumluftabhängigem Betrieb: Abluftgeräte, die sich im Verbrennungsluftverbund befinden, werden beim Start des Brenners ausgeschaltet	×	×		×	×	×	×		8 9	
Zirkulationspumpe	Bei witterungsgeführter Regelung: Zirkulationspumpe (230 V, 2(1) A) anschließbar.	×	×					×		10	
Bauseitige Heizkreispumpe (stufig)	Für Anlagen mit hydraulischer Weiche	×	×					×		11	
Abgasklappe	Bei raumluftabhängigem Betrieb: Externe Abgasklappe zur Reduzierung von Auskühlverlusten. Start des Brenners bei voll geöffneten Abgasklappe						×	×		12 13	
Raum- oder Uhrenthermostat (Fremdhersteller)	Anpassen an die vorhandenen Betriebsbedingungen						×	×	×	14	
(GB) : Vitotrol 050							×			15	

# Anschluss- und Verdrahtungsschema

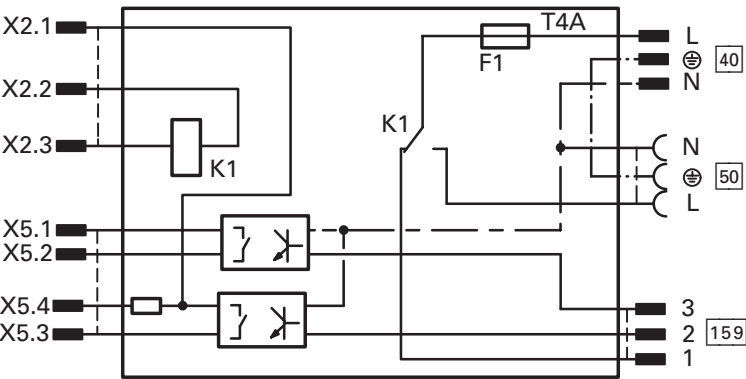


Abb. 1  
Anschluss- und Verdrahtungsschema

**⚠ Sicherheitshinweis!**  
Für den Anschluss sind ausschließlich die Kennzeichnungen in dieser Anleitung verbindlich.

**Abweichende Angaben in anderen Unterlagen sind ungültig.**

# Lage der Steckverbinder

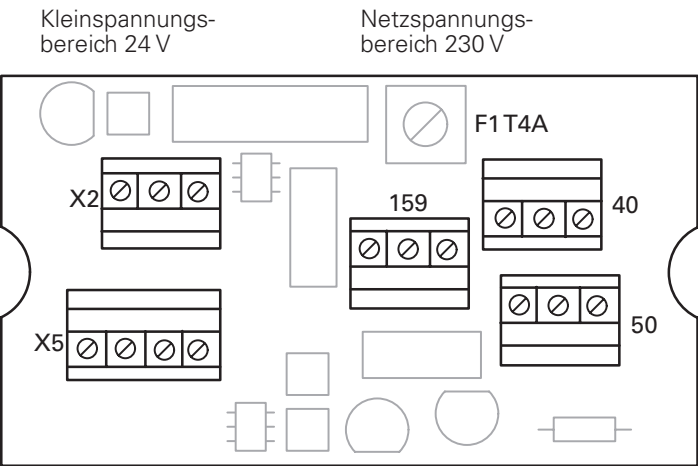


Abb. 2  
Lage der Steckverbinder im Adapter

Dem Adapter liegen vorkonfektionierte Leitungen bei.  
Auf die Verwendung wird im jeweiligen Abschnitt verwiesen.

**Hinweis!**  
An „X2“ wird die beiliegende 4-adrige Leitung **Ⓐ** angeschlossen (kurze Adern an „X2“), wobei die 2 schwarzen Adern entfernt werden müssen (2-poliger Anschluss).

# Übersicht der beiliegenden Leitungen

Ⓐ 4-adrig	
Ⓑ 3-adrig	
Ⓒ 2-adrig mit Stecker „X12“, 4-polig	
Ⓓ 2-adrig mit Stecker „X12“, 9-polig	
Ⓔ 3-adrig mit Stecker „100“	

## Adapter montieren

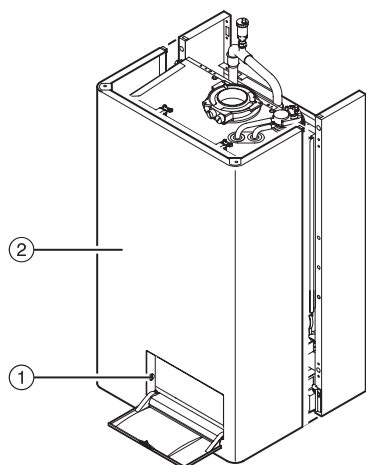


Abb. 3  
Vorderblech abnehmen

1. Klappe an der Regelung öffnen (antippen).
2. Anlagenschalter „①“ an der Regelung abschalten.
3. Netzspannung abschalten und gegen Wiedereinschalten sichern.
4. Gasabsperrhahn schließen und sichern.
5. Verschluss ① hinter der Klappe an der Regelung entriegeln und Vorderblech ② abnehmen.

## Vitodens 200 (ab 44 kW)

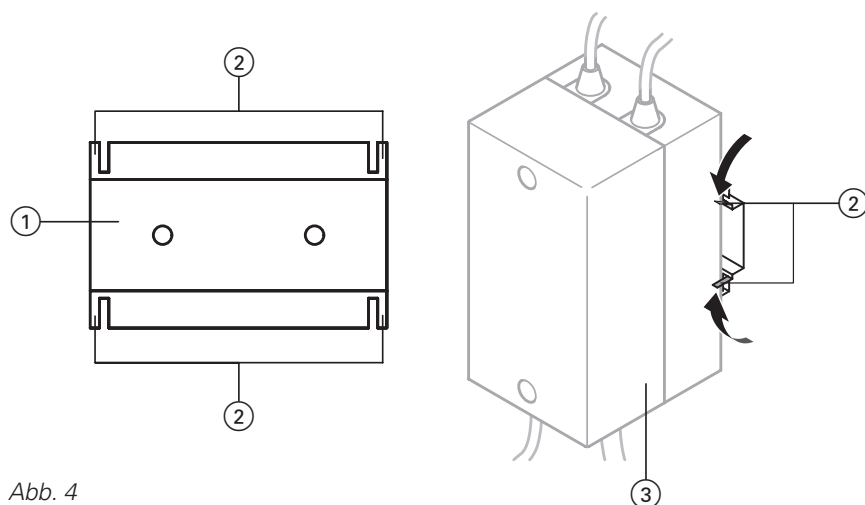
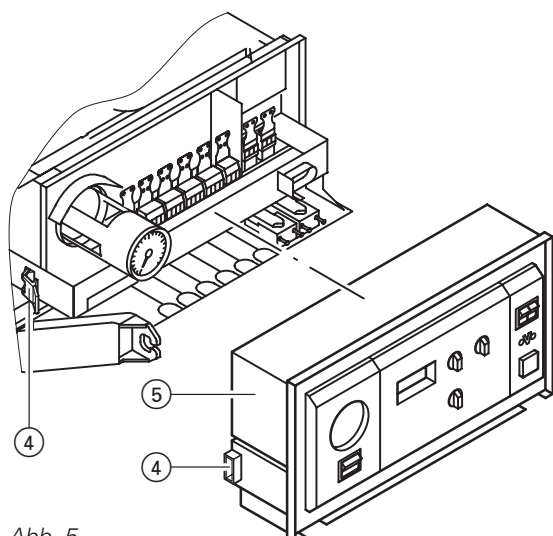


Abb. 4  
Adapter auf Wandhalterung fixieren

Der Adapter wird mit einer Wandhalterung außerhalb des Wandgerätes montiert.

1. Beiliegende Wandhalterung ① an Wand schrauben.
2. Adapter auf Wandhalterung aufschieben und seitliche Laschen ② hochbiegen.
3. Deckel des Adapters ③ abschrauben.



5481 978  
Abb. 5  
Regelung des Wandgerätes öffnen

4. Rasthaken ④ an der Regelung öffnen. Gehäuse ⑤ der Regelung nach vorn ausrasten und abnehmen.

### Hinweis!

Leitungen mit Leitungsbindern im Wandgerät befestigen, wenn alle Leitungen angeschlossen sind.

## Adapter montieren (Fortsetzung)

### Vitodens 300

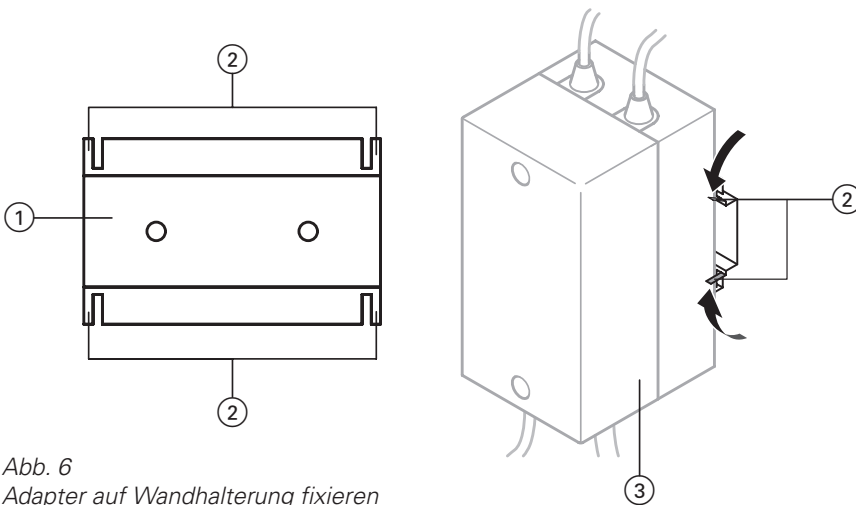


Abb. 6  
Adapter auf Wandhalterung fixieren

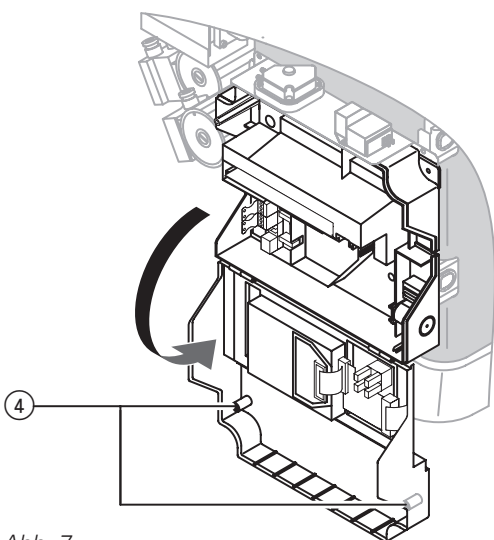


Abb. 7  
Regelung des Wandgerätes öffnen

Der Adapter wird mit einer Wandhalterung außerhalb des Wandgerätes montiert.

1. Beiliegende Wandhalterung ① an Wand schrauben.
2. Adapter auf Wandhalterung aufschieben und seitliche Laschen ② hochbiegen.
3. Deckel des Adapters ③ abschrauben.
4. Im Wandgerät die Schrauben ④ der Regelung lösen und Regelung nach unten aufklappen.

#### **Hinweis!**

Leitungen mit Leitungsbindern im Wandgerät befestigen, wenn alle Leitungen angeschlossen sind.

## Adapter montieren (Fortsetzung)

Vitodens 100, 200 (bis 32 kW) und Vitopend 100, 200

(NL): Vitodens 1000 und Vitopend 1000

Der Adapter wird in das Wandgerät eingebaut.

1. Adapter ① auf beiliegende Halterung ② schieben.
2. Halterung ② auf Zunge ③ am Querbügel stecken.
3. Deckel des Adapters ① abschrauben.
4. Rasthaken ④ an der Regelung öffnen, Gehäuse ⑤ der Regelung nach vorn ausrasten und abnehmen.

### Hinweis!

Leitungen mit Leitungsbindern im Wandgerät befestigen, wenn alle Leitungen angeschlossen sind.

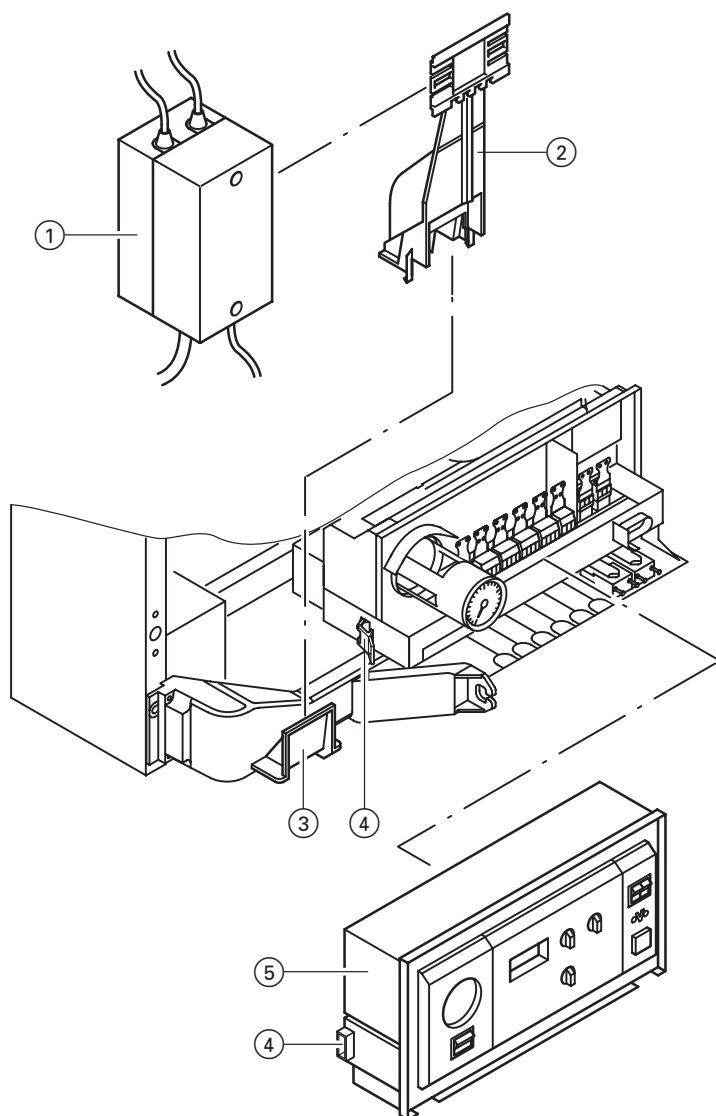


Abb. 8  
Adapter einbauen



Zugentlastungsoberteil ①  
anschrauben.

## Externes Magnetventil

Flüssiggasanlagen unter Erdgleiche

### Gültig für

Vitodens 100, 200, 300 und  
Vitopend 200

1. Externes Magnetventil nach nebenstehender Abb. über den Adapter an die Regelung anschließen.

### Vitodens 100, 200 (bis 32 kW) und Vitopend 200

Werkseitig vorbereitete Leitungen verwenden.

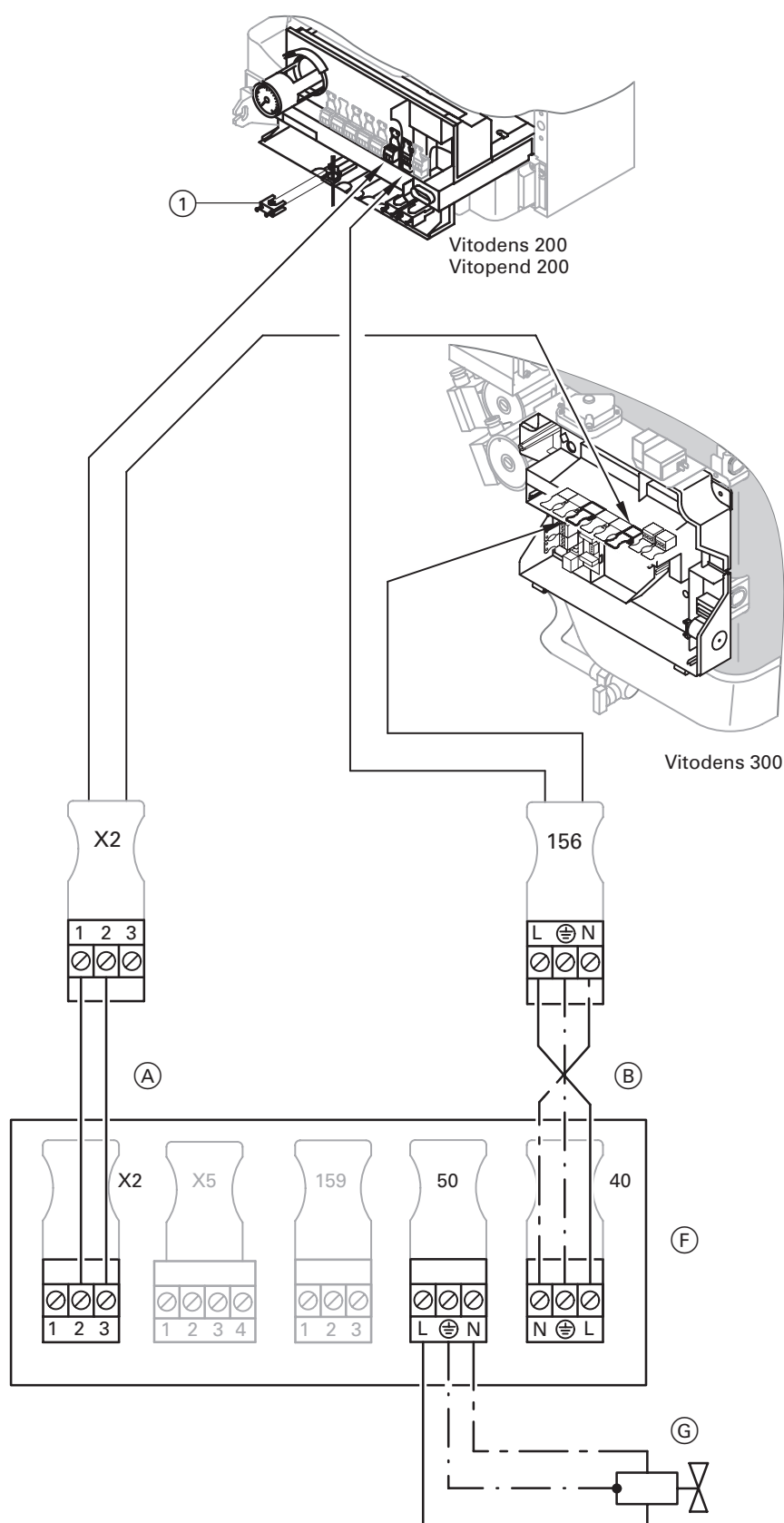
Leitung (A): die 2 schwarzen Adern der 4-adrigen Leitung entfernen. Seite mit kurzer Abmantelung im Adapter anschließen.

### Vitodens 200 (ab 44 kW) und Vitodens 300

Bauseitige Leitung verwenden.

2. Vitodens 100, 200 (bis 32 kW) und Vitopend 200

Zugentlastungsoberteil (1) anschrauben.



- (A) 4-adrige Leitung  
die 2 schwarzen Adern entfernen  
(B) 3-adrige Leitung

- (F) Adapter Anschlussverlängerung  
(G) Externes Magnetventil

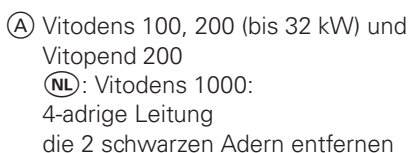


Abb. 11  
Abluftgerät anschließen

*Vitodens 100, 200 (bis 32 kW), 300 und  
Vitopend 200 für raumlufthängigen  
Betrieb*

1. Abluftgerät nach nebenstehender Abb. über den Adapter an die Regelung anschließen.

Das Abluftgerät wird über einen potentialfreien Kontakt geschaltet.

Werkseitig vorbereitete Leitungen verwenden.

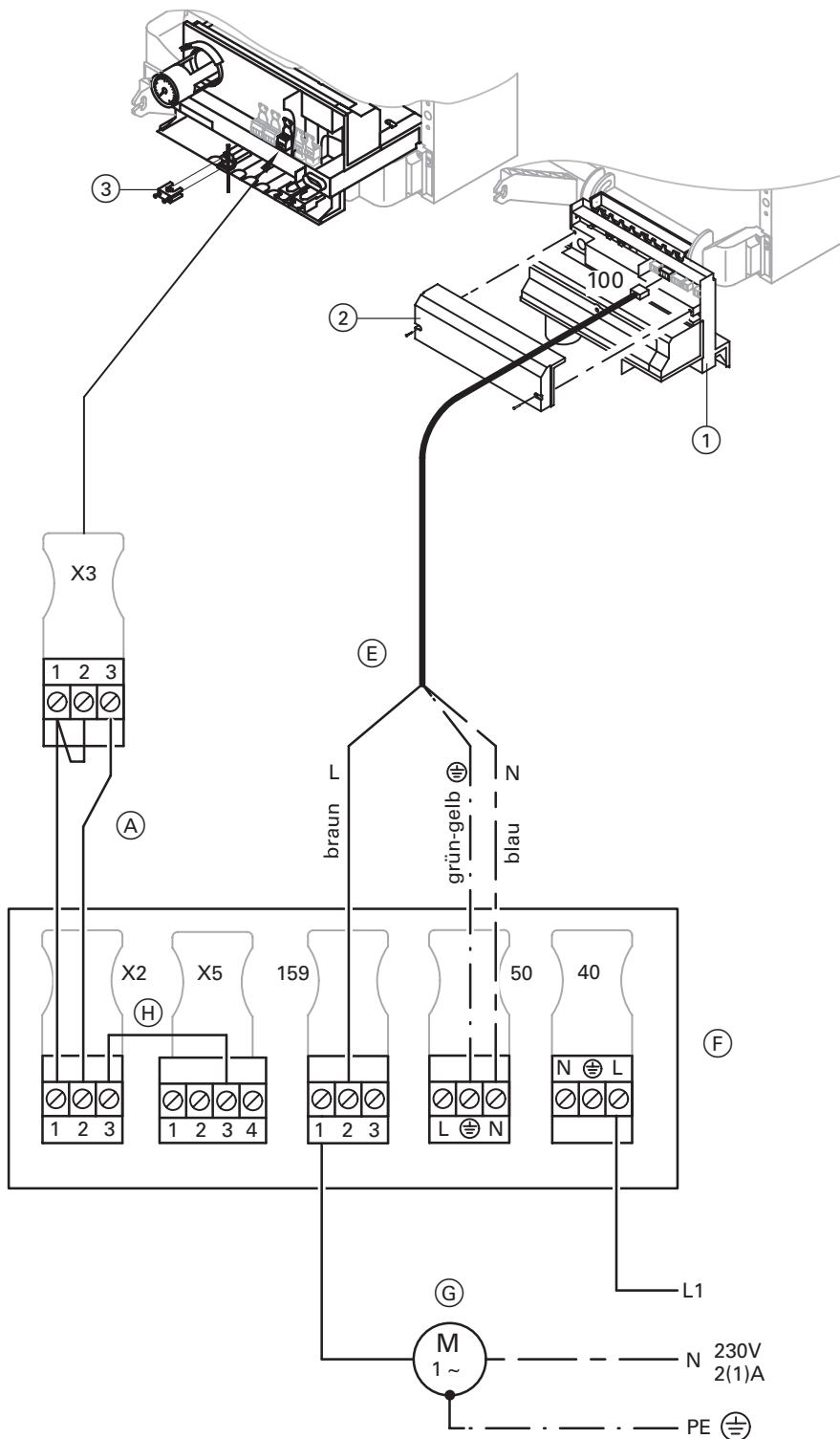
Leitung ①: die 2 schwarzen Adern der 4-adrigen Leitung entfernen. Seite mit kurzer Abmantelung im Adapter anschließen.

*Bauseitige Leitung verwenden.*

Zugentlastungsoberteil ①  
anschrauben.



## Vitopend 100



**Gültig für**

Vitopend 100 für raumluftabhängigen Betrieb

1. Abluftgerät nach nebenstehender Abb. über den Adapter an die Regelung anschließen.

Werkseitig vorbereitete Leitungen verwenden.

Leitung ①: die 2 schwarzen Adern der 4-adrigen Leitung entfernen. Seite mit kurzer Abmantelung im Adapter anschließen.

Die Brücke im Stecker „X3“ bleibt, wenn kein Uhrenthermostat angeschlossen wird.

### **Hinweis!**

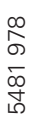
Das Abluftgerät wird über einen potentialfreien Kontakt geschaltet.

2. Regelung ① an der Unterseite abschrauben und nach unten klappen.
3. Hinteren Gehäusedeckel ② abschrauben.
4. Anschluss an der Rückseite der Regelung nach nebenstehender Abb. vornehmen.
5. Hinteren Gehäusedeckel ② anschrauben.
6. Regelung ① wieder hochklappen und anschrauben.
7. Zugentlastungsoberteil ③ anschrauben.

- ☐ (A) 4-adrige Leitung  
 die 2 schwarzen Adern entfernen  
☐ (E) 3-adrige Leitung mit Stecker „100“

- ☐ (F) Adapter Anschlussverweiterung  
☐ (G) Motor Abluftgerät  
☐ (H) Brücke einlegen

Abb. 12  
Abluftgerät anschließen



# Bauseitige Heizkreispumpe (stufig)

## Gültig für

Vitodens 100, 200 (bis 32 kW) und Vitopend 200.

Für Heizkessel mit witterungsgeführter Regelung in Verbindung mit Anlagen mit hydraulischer Weiche und einem separaten Heizkreis ohne Mischer.

1. Bauseitige Heizkreispumpe nach nebenstehender Abb. über den Adapter an die Regelung anschließen.

Werkseitig vorbereitete Leitungen verwenden.

Leitung (A): die 2 schwarzen Adern der 4-adrigen Leitung entfernen. Seite mit kurzer Abmantlung im Adapter anschließen.

2. Vorlauftemperatursensor am Stecker „X7“ der Regelung nach nebenstehender Abb. anschließen.

3. Zugentlastungsoberteile (1) anschrauben.

4. Codierung kontrollieren:

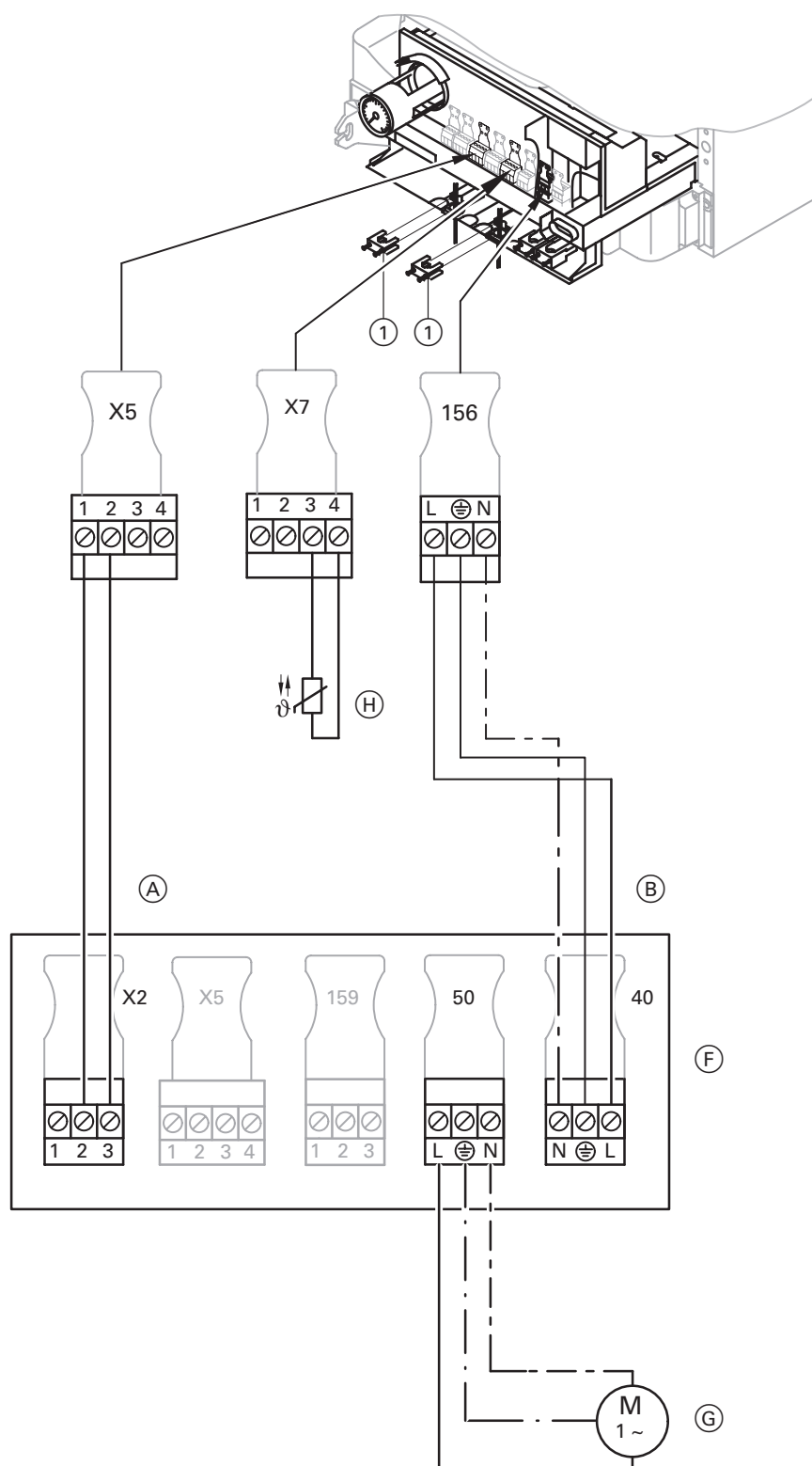
Bedieninheit	Adresse	Wert mit Speicher-Wassererwärmer	Wert ohne Speicher-Wassererwärmer
Standard	03	01 oder 02	00
Comfortrol	0B8	001 oder 002	000

## Hinweis!

Schaltzeiten für die Heizkreispumpe werden am Schaltuhrkanal für den Heizkreis ohne Mischer eingestellt.



Serviceanleitung



- (A) 4-adrige Leitung  
die 2 schwarzen Adern entfernen
- (B) 3-adrige Leitung
- (F) Adapter Anschlussverlängerung
- (G) Bauseitige Heizkreispumpe 230 V 2(1) A
- (H) Vorlauftemperatursensor

## Vitopend 200

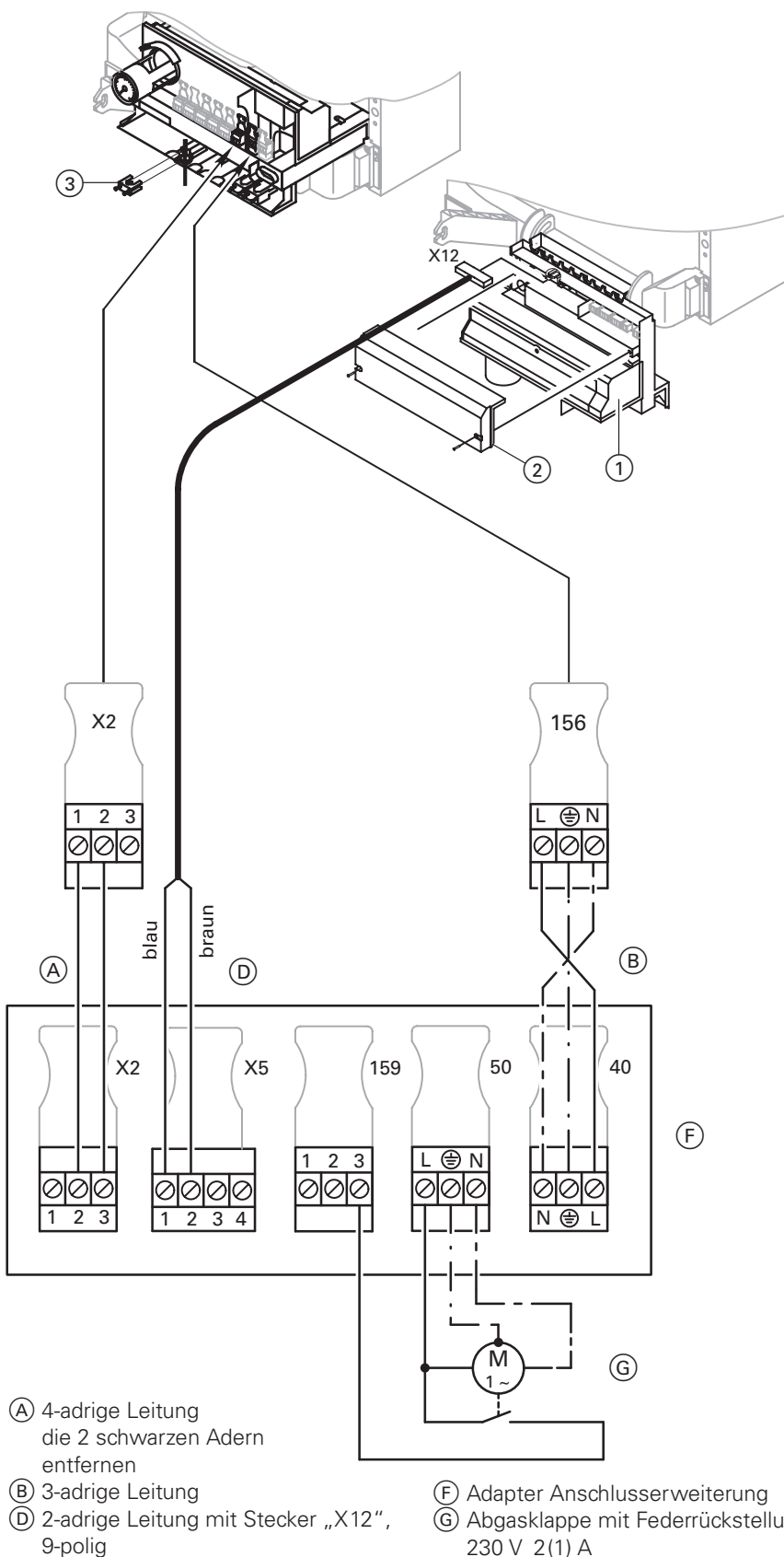


Abb. 15  
Abgasklappe anschließen

### Gültig für

Vitopend 200 für raumluftabhängigen Betrieb

1. Abgasklappe nach nebenstehender Abb. über den Adapter an die Regelung anschließen.

Werkseitig vorbereitete Leitungen verwenden.

Leitung (A): die 2 schwarzen Adern der 4-adrigen Leitung entfernen. Seite mit kurzer Abmantelung im Adapter anschließen.

### ⚠ Sicherheitshinweis!

Bei Anschluss der Abgasklappe wärmebeständige Leitung im Bereich der Strömungssicherung einsetzen (Temperaturen bis 150°C möglich).

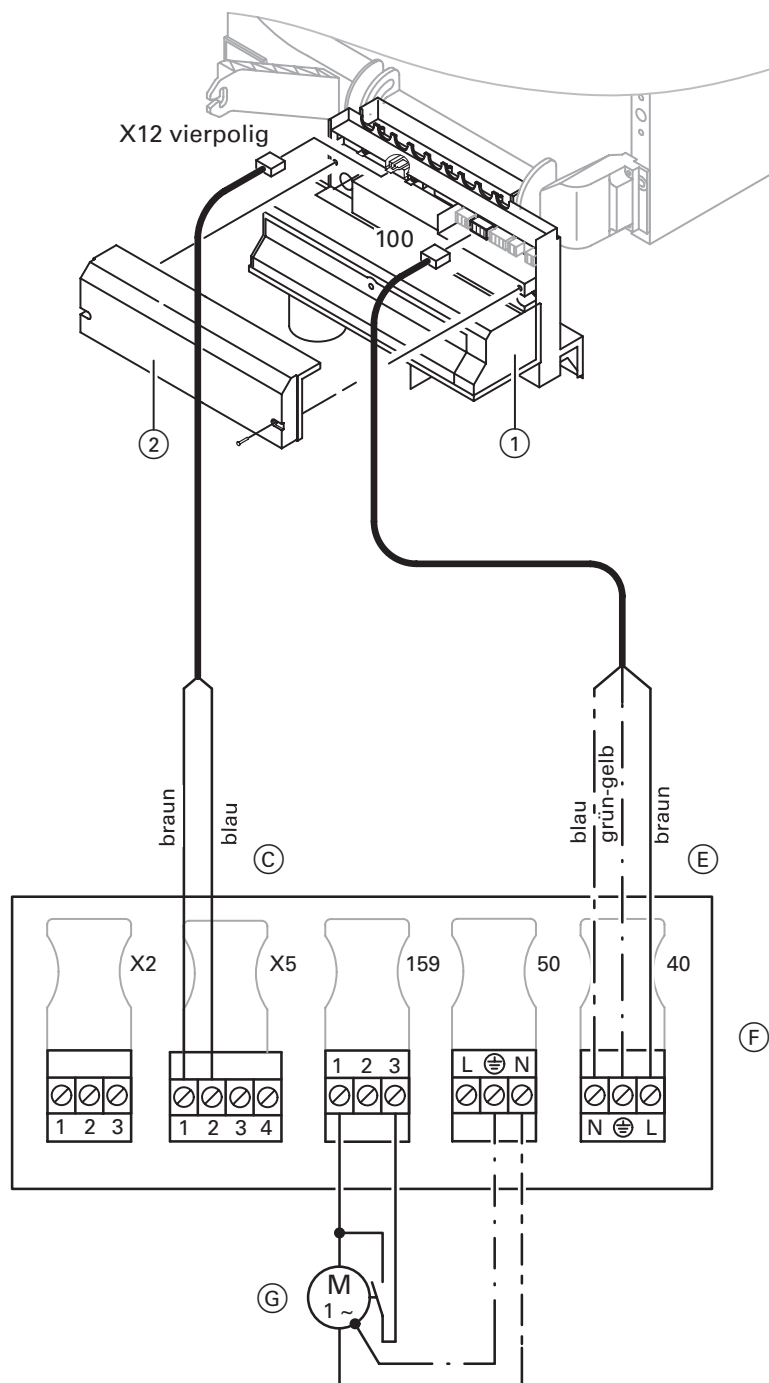
2. Regelung (1) an der Unterseite abschrauben und nach unten klappen.
3. Hinteren Gehäusedeckel (2) abschrauben.
4. Anschluss „X12“ nach nebenstehender Abb. vornehmen.

### Hinweis!

Vorhandenen Stecker „X12“ (mit Brücke) von der Regelung abziehen.

5. Hinteren Gehäusedeckel (2) anschrauben. Regelung (1) hochklappen und anschrauben.
6. Zugentlastungsoberteil (3) anschrauben.

## Vitopend 100

**Gültig für**

Vitopend 100 für raumluftabhängigen Betrieb

1. Regelung ① an der Unterseite abschrauben und nach unten klappen.
2. Hinteren Gehäusedeckel ② abschrauben.
3. Abgasklappe nach nebenstehender Abb. über den Adapter an die Regelung anschließen.

**⚠ Sicherheitshinweis!**

Bei Anschluss der Abgasklappe wärmebeständige Leitung im Bereich der Strömungssicherung einsetzen (Temperaturen bis 150°C möglich).

4. Anschluss „X12“ nach nebenstehender Abb. vornehmen.

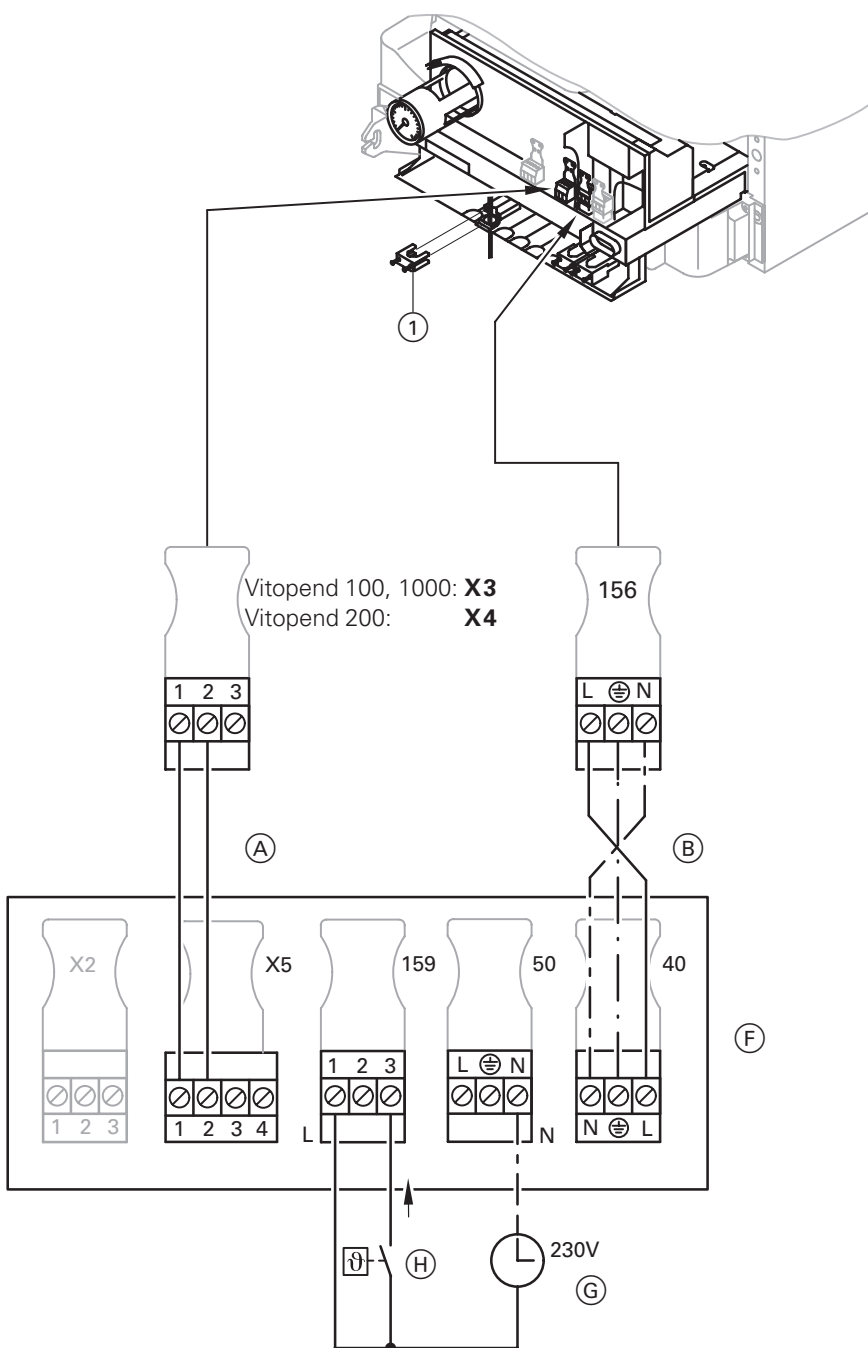
**Hinweis!**

Vorhandenen Stecker „X12“ (mit Brücke) von der Regelung abziehen.

5. Hinteren Gehäusedeckel ② anschrauben.  
Regelung ① hochklappen und anschrauben.

- © 2-adrige Leitung mit Stecker „X12“, 4-polig  
 (E) 3-adrige Leitung mit Stecker „100“  
 (F) Adapter Anschlussverlängerung  
 (G) Abgasklappe mit Federrückstellung 230 V 2(1) A

## Raum- oder Uhrenthermostat (Fremdhersteller)



**Gültig für**

*Vitopend 100, 200*

ⓃL: Vitopend 1000

1. Raum- oder Uhrenthermostat (bauseits) nach nebenstehender Abb. über den Adapter an die Regelung anschließen.

## Raumthermostat

159 – 1 / 159 – 3

## Uhrenthermostat

$$\boxed{159} - 1 / \boxed{159} - 3 / \boxed{50} - N$$

Werkseitig vorbereitete Leitungen verwenden.

Leitung ①: die 2 schwarzen Adern der 4-adrigen Leitung entfernen. Seite mit kurzer Abmantelung im Adapter anschließen.

- 2. Zugentlastungsoberteil ① anschrauben.**

- ☐ A) 4-adrige Leitung  
die 2 schwarzen Adern entfernen
- ☐ B) 3-adrige Leitung
- ☐ F) Adapter Anschlussverlängerung
- ☐ G) Uhrenthermostat (230 V, bauseits)
- ☐ H) Raumthermostat (230 V, bauseits)

Abb. 17  
Raum- oder Uhrenthermostat anschließen

# Vitotrol 050

GB: Vitopend 100

## Gültig für

Vitopend 100

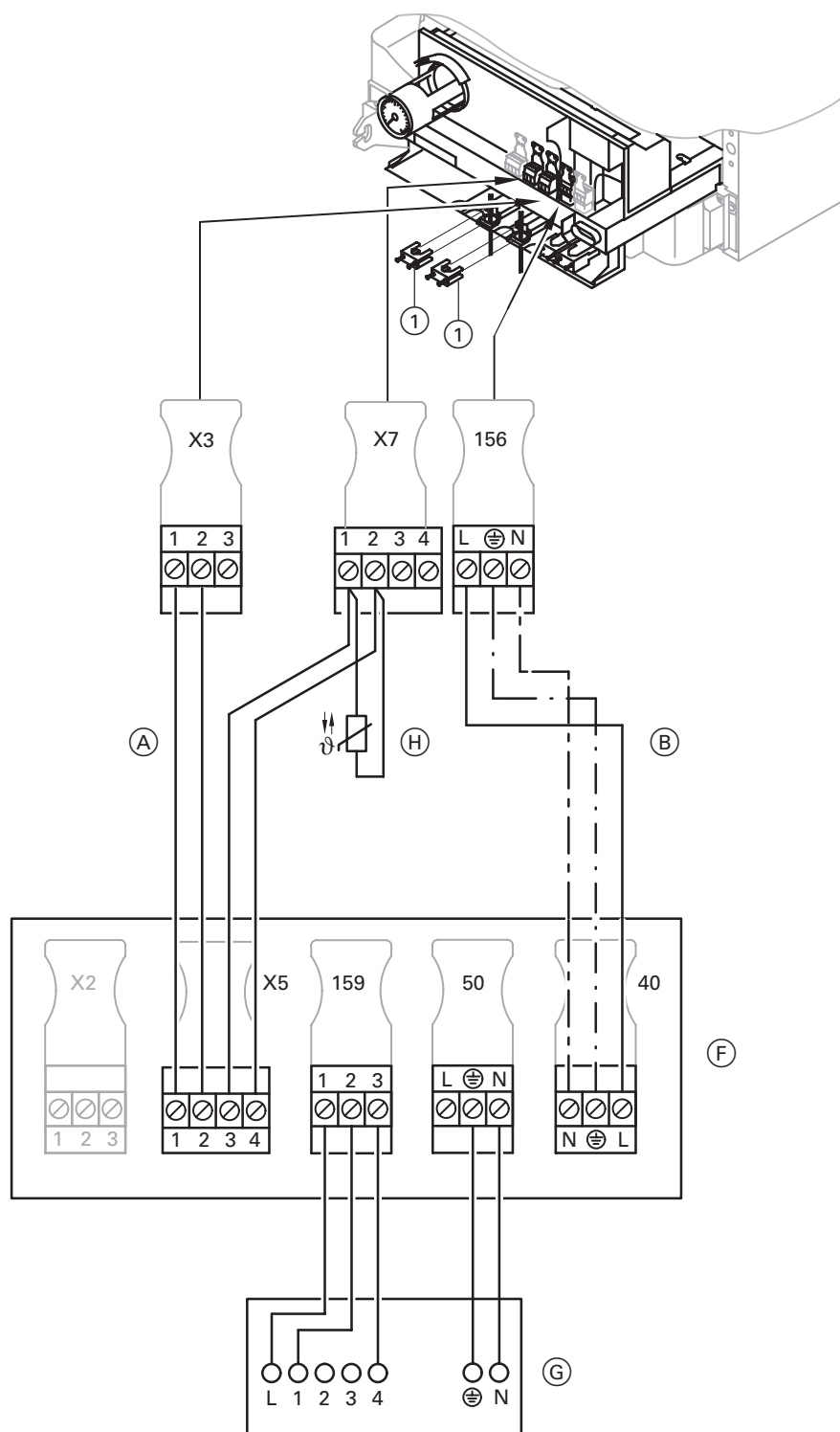
1. Vitotrol 050 nach nebenstehender Abb. über den Adapter an der Regelung anschließen.

## Hinweis!

Bei separatem Speicher-Wasser-erwärmer ist bereits der Speicher-temperatursensor an „X7“ angeschlossen.

Leitung von „X5“ des Adapters zusätzlich anklemmen. Seite mit kurzer Abmantelung im Adapter anschließen.

2. Zugentlastungsoberteile ① anschrauben.



- Ⓐ 4-adrige Leitung
- Ⓑ 3-adrige Leitung
- Ⓕ Adapter Anschlussverlängerung
- Ⓖ Vitotrol 050
- Ⓗ Speichertemperatursensor (falls vorhanden)

Viessmann Werke GmbH & Co  
D-35107 Allendorf  
Telefon: (06452) 70-0  
Telefax: (06452) 70-2780  
[www.viessmann.de](http://www.viessmann.de)

5481 978 Technische Änderungen vorbehalten!



Gedruckt auf umweltfreundlichem,  
chlorfrei gebleichtem Papier